

CENTRE PRÉVENTION SUICIDE DU KRTB

RAPPORT ANNUEL 2020-2021



**La marche des survivants - Toile réalisée par
Miguël Forest, artiste peintre**

TABLE DES MATIÈRES

Mot de la présidente	3
Mot de la coordonnatrice	4
Mission et objectifs	5
Composition du conseil d'administration	6
Composition de l'équipe de travail	6
Vie associative et démocratique	7
Volet prévention - sensibilisation - promotion	8
Réseaux sociaux	12
Volets intervention - postvention	13
Représentation - adhésions - perfectionnement	16
Partenaires financiers	18
Priorités 2021-2022	19
	20

MOT DE LA PRÉSIDENTE

Que de belles réalisations en cette dernière année qui pourtant s'annonçait ardue et pleine d'incertitude. Je lève mon chapeau à hélène Lévesque qui a assumé avec enthousiasme et professionnalisme son rôle de coordonnatrice avec plusieurs mandats de redressement dans le fonctionnement du CPS. Merci pour ton implication, je dirais même ton dévouement qui a donné un souffle nouveau à l'équipe d'employé-e-s et aux membres du c.a.

Oui tout ça s'est fait sous le signe de la pandémie avec ses répercussions dans les méthodes de travail mais aussi ses impacts dans les milieux de vie des personnes suicidaires et leurs proches. C'est dans une perspective de partenariat que le CPS se recentre maintenant sur sa mission de prévention du suicide pour soutenir la cause bien sûr mais surtout pour sensibiliser, accompagner, soutenir la communauté, les entreprises, les organismes impliqués dans le milieu.

Nous avons confié à Julie Jalbert, directrice générale, qui a à cœur le CPS depuis plusieurs années, le mandat de poursuivre le développement des services dans cette vision. Je tiens aussi à souhaiter la bienvenue à Véronique Morin qui apporte déjà son savoir-faire comme intervenante au sein de l'équipe depuis quelques semaines.

Pour ma part, je passe le relais après 6 ans d'implication bénévole. J'ai eu le privilège de côtoyer des personnes intègres et dévouées qui m'ont appuyé dans les différentes tâches et défis à relever. Je tiens à vous remercier tous-tes pour votre solidarité.

Belle continuité !!

Geneviève Garant,
Présidente du c.a. du CPS du KRTB



MOT DE LA COORDONNATRICE

Plusieurs mandats, une équipe et, de beaux et grands défis ont été relevés en 2020-2021! Et quand j'écris « équipe », j'inclus aussi les membres du conseil d'administration. Tout le monde a mis la main à la pâte ou l'épaule à la roue, selon l'image qu'on s'en fait. Nous avons rassemblé les expertises, les savoirs et les opinions de toutes et tous, ce qui nous a conduit aux réalisations de l'année.

Revoir l'ensemble du fonctionnement de l'organisation, dont le volet prévention-promotion-sensibilisation, revamper les outils cliniques afin de les rendre dynamiques pour nous mais aussi pour les partenaires du milieu, développer une nouvelle base de données pour faciliter la tenue des dossiers et les statistiques, etc. Tout a passé au peigne fin, voire même du renouvellement de l'équipement informatique à repeindre les murs et agrémenter les lieux pour fournir un milieu de travail de qualité et accueillant pour la clientèle. Ouf! On s'est retroussé les manches mais, ce n'est pas terminé.

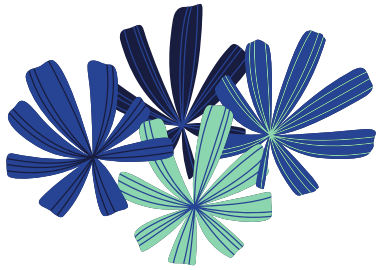
La pandémie et ses mesures sanitaires se sont ajoutées à nos défis durant l'année. L'équipe de travail est demeurée sur place par choix car la distanciation de 2 mètres le permettait. Nous avons dû nous réinventer dans l'offre de services que ce soit dans la façon d'intervenir ou de sensibiliser la population en matière de prévention du suicide. Chacun-e d'entre nous a dû faire ressortir ses talents informatiques pour utiliser les différentes plateformes et réseaux sociaux. Une chance que notre technicienne en chef, Julie, était là pour nous. Merci pour ton temps et surtout ta patience! Chaque personne a exploité sa créativité tout au long de l'année, et a répondu « Oui, on le fait! ».

Je tiens aussi à remercier les partenaires financiers qui ont cru en nous, en acceptant les multiples demandes de financement, des fonds d'urgence COVID et des projets. Merci à vous les gens des médias pour votre grande générosité à publier et à questionner nos services et les retombées dans le milieu. Je ne peux passer sous silence le soutien des différents partenaires des milieux communautaires et autres. Ce fut une année particulière, teintée par le contexte de la pandémie. La communication entre nous a été doublement accentuée et nécessaire.

En terminant, je me trouve privilégié d'avoir fait partie de l'équipe du Centre Prévention Suicide. Toutes et tous ont à cœur la mission de cet organisme, et le souci de bien desservir la clientèle. Ça a été un honneur de travailler avec vous, Julie, Ariane, David, Isabelle, Véronique, ma complice des finances et de bons conseils Chantale et vous, les membres du conseil d'administration. Je suis consciente que le travail a été volumineux et que les réunions ont été bien remplies. Vous pouvez être fiers-ères du travail accompli! Merci pour votre confiance, votre patience et pour votre collaboration dans cette aventure.

hélène Lévesque,
Coordonnatrice



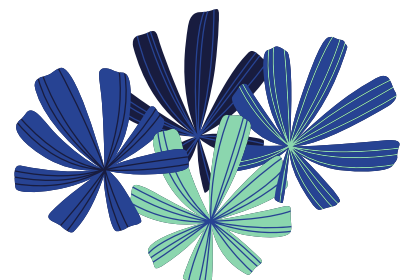


Mission

Répondre aux besoins de la population du KRTB concernant la problématique du suicide, en intervenant prioritairement auprès des personnes suicidaires ou à risque, auprès des proches, des personnes endeuillées par suicide et des intervenants à la suite d'un suicide ou d'une tentative.

Objectifs

- Prévenir le suicide sur le territoire du KRTB
- Informer et sensibiliser la population à la problématique du suicide
- Permettre à la personne en mal de vivre d'exprimer sa souffrance
- Aider la personne qui en a besoin à identifier les ressources d'aide disponibles dans son entourage
- Former des personnes aptes à intervenir avec une clientèle suicidaire



Conseil d'administration

Mme Geneviève Garant, présidente
Mme Manon Saint-Pierre, vice-présidente
Mme Ariane Briand, trésorière
Mme Vicki Levesque, secrétaire
Mme Liette Desjardins, administratrice
M. Réjean Boucher, administrateur
M. Marc-Antoine Létourneau, administrateur

Nous tenons à remercier ceux et celles qui se sont impliqués-es durant l'année et qui ont dû nous quitter pour des raisons professionnelles ou personnelles, soit: mesdames Marie-Ève Paradis, Isabelle Deschênes, messieurs Paul Dubé et Simon Fournier.

L'équipe

hélène Lévesque, coordonnatrice
Julie Jalbert, responsable clinique et intervenante
David Rouleau, intervenant
Véronique Morin, intervenante
Chantale Picard, Comptabilité Nomade



**** Ont été de passage avec nous mais quel passage!!!!**

Ariane Briand, intervenante
Isabelle St-Hilaire, intervenante

****Merci à tous nos bénévoles de votre aide!**

VIE ASSOCIATIVE ET DÉMOCRATIQUE

Les membres du conseil d'administration ont participé à:

9 rencontres régulières

1 rencontre spéciale

Le membership a été revu et la sollicitation plus active. Ce qui a créé une augmentation de 61%.

2020-2021: 59 membres

PARTICIPATION UN TOIT POUR NOUS

Pendant l'année 2020-2021, le conseil d'administration du CPS a réfléchi sur son implication avec Trajectoires Hommes du KRTB dans le projet Un toit pour nous. L'augmentation des demandes et le besoin de se relocaliser dans un environnement plus grand et, assez rapidement pour l'organisme, les membres du conseil et l'équipe ont choisi de se retirer de ce projet. De plus, la réalité de trouver une bâtisse pour loger les deux organismes devenait difficilement réalisable et très coûteux.

Nous tenons à souligner toute l'importance que nous accordons à ce projet. Nous y croyons et l'équipe demeure collaboratrice de ce dernier, que ce soit dans nos offres de service et pour du partenariat spécifique.

PRÉVENTION - SENSIBILISATION - PROMOTION

Tel que mentionné précédemment, l'équipe a innové dans l'offre de services et ce, dû à la COVID. Le présentiel n'étant pas toujours autorisé, nous avons dû procéder à l'abonnement de la plate-forme ZOOM et renforcer notre créativité sur les réseaux sociaux pour rejoindre le plus de monde possible.

Formation de 21 heures: Intervenir auprès de la personne suicidaire à l'aide de bonnes pratiques

Cette formation s'adresse aux intervenants-es du milieu communautaire et du réseau de la santé. Nous étions en attente de former une formatrice au sein de l'équipe. Julie Jalbert a reçu, avec mention, son accréditation de l'AQPS, en décembre 2020. Ce qui explique un nombre moindre de formation. Il est important de noter qu'elle est la seule formatrice disponible au Bas-Saint-Laurent, présentement.

Formations dispensées: 2

Intervenants-es formés-es: 18

Formation gratuite de 7 heures: Agir en Sentinelle

La Sentinelle repère, guide et oriente la personne aux prises avec la problématique du suicide, ainsi que ses proches. Les gens formés proviennent de la population adulte, de milieux de travail ou scolaire. Tous ces gens sont bénévoles et ne sont pas des intervenants.

Nous comptons plus de **1 625 Sentinelles formées sur le territoire du KRTB.**

Formations dispensées via ZOOM (régulières et déclinaison agricole): 6

Nombres de personnes formées: 54

Références provenant de Sentinelle: 8

Un bulletin d'information est publié aux Sentinelles 3 fois par année, soit en août, décembre et mars.

Publications électroniques: 3 435 copies

Publications par courrier: 459 copies

Merci à vous d'être nos yeux et nos oreilles, et de venir en aide aux personnes dans le besoin!

Groupe pour les endeuillés-es par suicide

1 groupe: 5 participantes (9 rencontres de 3 heures/rencontre)

PRÉVENTION - SENSIBILISATION - PROMOTION (SUITE)

Désistement des armes à feu (D.A.F.)

C'est un projet qui date depuis plusieurs années. Il vise à sensibiliser la population, que la présence d'arme à feu dans une résidence, multiplie par 5 les risques de suicide et par 3, les risques d'homicide. Dans les faits, une personne qui remet son ou ses armes à feu à la Sûreté du Québec (SQ), reçoit un montant de 20\$ par arme remis, de notre organisme. Le formulaire nous est transmis par la SQ. Nous possédons aussi des verrous de pontet que les gens peuvent se procurer directement au CPS, au coût de 5\$ (**nombre vendus: 11**).

Ce dossier demande à être davantage promu auprès des différents postes de police ainsi qu'à la population.

Pour 2020-2021: 2 formulaires reçus

Sensibilisation au KRTB pour la présentation des services du CPS

Elles se sont déroulées dans différents secteurs ou par ZOOM, que ce soit dans les milieux scolaires ou de travail et, auprès de professionnels-les de la santé et de l'enseignement.

Nombre de sensibilisation: 10

Personnes rejointes: 463

Journée internationale de la prévention du suicide (10 septembre) - (JIPS)

Action virtuelle d'allumer des chandelles et promouvoir sur Facebook:

12 personnes (481 personnes atteintes et 85 interactions)

Semaine de prévention du suicide (31 janvier au 6 février) - (SPS)

Faute de réaliser la Marche des survivants, l'équipe du CPS s'est partagée le territoire du KRTB et a distribué **70 roses** aux personnes endeuillées par suicide. **Une vidéo a été produite avec l'autorisation des participants-es et, il y a eu 4 496 vues sur Facebook.**

Les enseignants-es et les élèves de la Technique d'éducation spécialisée du CEGEP de La Pocatière ont créé le **Défi de l'ANGE** (reproduction d'anges dans la neige en lien avec une personne décédée par suicide, en maillot de bain) et l'équipe du CPS a aussi relevé ce défi.

15 participants-es et plus de 464 vues sur Facebook.

Le 4 février, nous avons réalisé deux (2) consultations: une grand public et une autre pour les partenaires du milieu. Le but était de se questionner sur les services offerts par notre organisme et voir s'il y a des améliorations à apporter. Plus de **25 personnes** y ont participé, par ZOOM.

PRÉVENTION - SENSIBILISATION - PROMOTION (SUITE)

Actions citoyennes

Certaines personnes de la communauté désirent s'impliquer dans le but de soutenir la cause en prévention du suicide. L'année a été marquée par plusieurs actions, malgré le contexte de la pandémie. Les voici:

- **COLLECTES DE FONDS PAR:**

- Mme Nadia avec la vente de produits Tupperware;
- Mme Delphine de La Fabrique Rustique en donnant 25% des ventes d'arc-en-ciel qu'elle fabrique;
- La Financière Banque Nationale en défrayant une publicité pendant 15 jours à la radio;
- Mme Hélène pour une collecte via Facebook dans le cadre de son anniversaire;
- M. Réjean pour une collecte via Facebook dans le cadre de son anniversaire;
- M. Jean-François Charron, pendant une activité scolaire au CEGEP de La Pocatière;
- M. Marc-Antoine par le biais d'une activité de Distribution Racoon Canada;
- M. Miguël Forest, artiste peintre qui a créé une toile, gratuitement, sur la thématique de la Marche des survivants (personnes endeuillées par suicide). Toile que l'on retrouve sur la page couverture de ce rapport d'activités.

DÉFIS ÉVEREST 2020 ET 2021

- M. Pascal de Cascade Cabano a créé une équipe en septembre 2020 et celle du CPS s'est jointe à lui.
- **Pour le Défi Éverest 2021**, Dre Line Pelletier, vétérinaire, s'est inscrite en janvier 2021 et a choisi notre organisme afin de bénéficier d'une contribution financière dans le cadre des Camps de l'Éverest de l'édition 2021. Quelques membres de l'équipe la rejoindront pour le mois de l'Éverest en septembre 2021. C'est à suivre et merci à vous de nous avoir choisi.

Nous tenons à vous remercier, vous toutes et tous, d'avoir réalisé ces activités au nom du Centre Prévention Suicide du KRTB. C'est grâce à des gens comme vous que nos services sont davantage connus et utilisés. Parler du suicide, c'est l'affaire de tout le monde et, ça sauve des vies!

PRÉVENTION - SENSIBILISATION - PROMOTION (SUITE)

Distribution d'affiches au KRTB

Dans le but de promouvoir nos services et d'obtenir les coordonnées de l'organisme rapidement, de nouvelles affiches publicitaires ont été créées. Plus de **131 affiches** ont été déposées dans différents secteurs du KRTB (jeunes, adultes, milieux de travail et scolaire, bars, restaurants, etc.).

Centre de documentation (prêts de livres)

Grâce à des subventions reçues, nous avons renouveler les livres dans le centre de documentation afin que la population (jeunes et moins jeunes) puissent en bénéficier. Dans le contexte de la pandémie, les gens les récupéraient sur r-vs ou on leur laissait à leur porte. **23 personnes ont utilisé le service.**

TABLEAU STATISTIQUE VOLET PRÉVENTION-SENSIBILISATION-PROMOTION

ACTIONS	Activités	Nbre rencontres	Nbre partic.	Nbre pers. rejointes	Total
D.A.F.	Remise 20\$/arme	-	2	-	2
Offre de services du CPS	Sensibilisation	10	463	-	463
JIPS	Allumer chandelles	-	12	481	481
SPS	Distrib. roses	70	70	-	70
	Vidéo promo	3	50	4 496	4 496
	Défi de l'Ange (CEGEP La Pocatière)	-	15	464	479
	Consult. Population/partenaires	2	25	25	25
Actions citoyennes	Collectes de fonds	12	8	Inconnu	8
	Défi Éverest Témiscouata	2	10	Inconnu	10
	Défi Éverest RDL	1	1	A venir	A venir
Affiches promotionnelles	Distribution	-	131	Inconnu	131
Centre de documentation	Prêts de livres	23	23	-	23
Grand total					6 188



Centraide
Bas-Saint-Laurent

Centre intégré
de santé
et de services sociaux
du Bas-Saint-Laurent

Québec

RÉSEAUX SOCIAUX (FACEBOOK ET INSTAGRAM)

Comme mentionné précédemment, l'équipe a dû réinventer ses façons de faire en utilisant les réseaux sociaux, le plus possible. Grâce à des fonds d'urgence COVID-19 provenant de Centraide BSL et d'Emploi et Développement social Canada (EDSC), ainsi que du CISSS BSL et d'un don de la Fondation Bon départ (Canadian Tire de Rivière-du-Loup), nous avons pu embaucher une intervenante à temps partiel, acheter du matériel informatique et s'abonner à ZOOM. Ces sommes nous ont aussi permis de développer le projet "**Le CPS branché sur les réseaux**". Ce dernier s'adresse particulièrement à une clientèle de 12 à 35 ans, aussi à la population en général qui a pu en bénéficier.

Nous avons misé sur Facebook et Instagram, en y plaçant des outils cliniques éducatifs et vulgarisés. Ceux-ci pouvaient être utilisés au quotidien et servaient à se ressourcer, à réfléchir sur leur situation actuelle et à donner des trucs pour demeurer positifs et garder espoir dans le contexte de la pandémie. Il était aussi possible de prendre rendez-vous avec nous en nous écrivant en privé. Ce projet se poursuit car il nous permet de publiciser nos actions, nos services et d'inclure de nouvelles publications de façon continue.



Voici les résultats:

	Femmes	Hommes	18-24	25-34	35-44	45-54	55-64	65 +	Total
Adeptes	75%	23%	5%	21%	22%	14%	9%	4%	1 478
Abonnés									1 624
Utilisateurs	67%	32%	8%	16%	15%	10%	9%	7%	7 703
Pers. impliquées	69%	29%	5%	10%	22%	14%	11%	8%	390
Messenger (en privé)									44
Outils publiés									165
Portée annuelle									21 766

De part les résultats, nous constatons que ces derniers touchent davantage la clientèle des 25-44 ans. Devons-nous cibler une nouvelle plateforme pour rejoindre les 12-35 ans?



VOLETS INTERVENTION - POSTVENTION

La situation a été très particulière cette année, passant du présentiel, du téléphonique ou en virtuel, pour les rencontres avec la clientèle ou avec les partenaires. Le recrutement du personnel pour travailler au centre a été une tâche ardue et, un employé a été en arrêt de travail pendant plus de 2 mois. L'équipe a varié, tout au long de l'année, de 2 à 4 personnes, incluant la direction et les intervenants-es. Tout le monde a participé à desservir la clientèle. Nous avons composé avec la réalité famille-travail et confinement de la famille, parfois. Il devient donc difficile de calculer le nombre d'interventions par jour, par intervenants-es.

STATISTIQUES POUR:

Soutien en individuel:

- Personnes suicidaires: **152** et un total de **772 interventions téléphoniques**
 - Proches: **78** et un total de **106 interventions téléphoniques**
 - Personnes en présences: **46** et un total de **170 suivis en présence**
- Total des heures: 466**

Soutien en postvention: (le protocole de postvention est maintenant prêt

- En milieu de travail: **2** et un total de **15 personnes rejointes en présence**
- Personnes endeuillées: **75** et un total de **146 suivis en présence**

Total des heures: 11

** Un guide pour le déploiement d'un protocole en postvention est fin prêt à être présenté dans différents milieux (travail, scolaire, etc.). Dossier à suivre!

Soutien aux partenaires (milieux scolaires, communautaires, travail et Réseau de la santé et des services sociaux)

- Interventions téléphoniques: **365**
- Actions posées suite aux appels: **486**

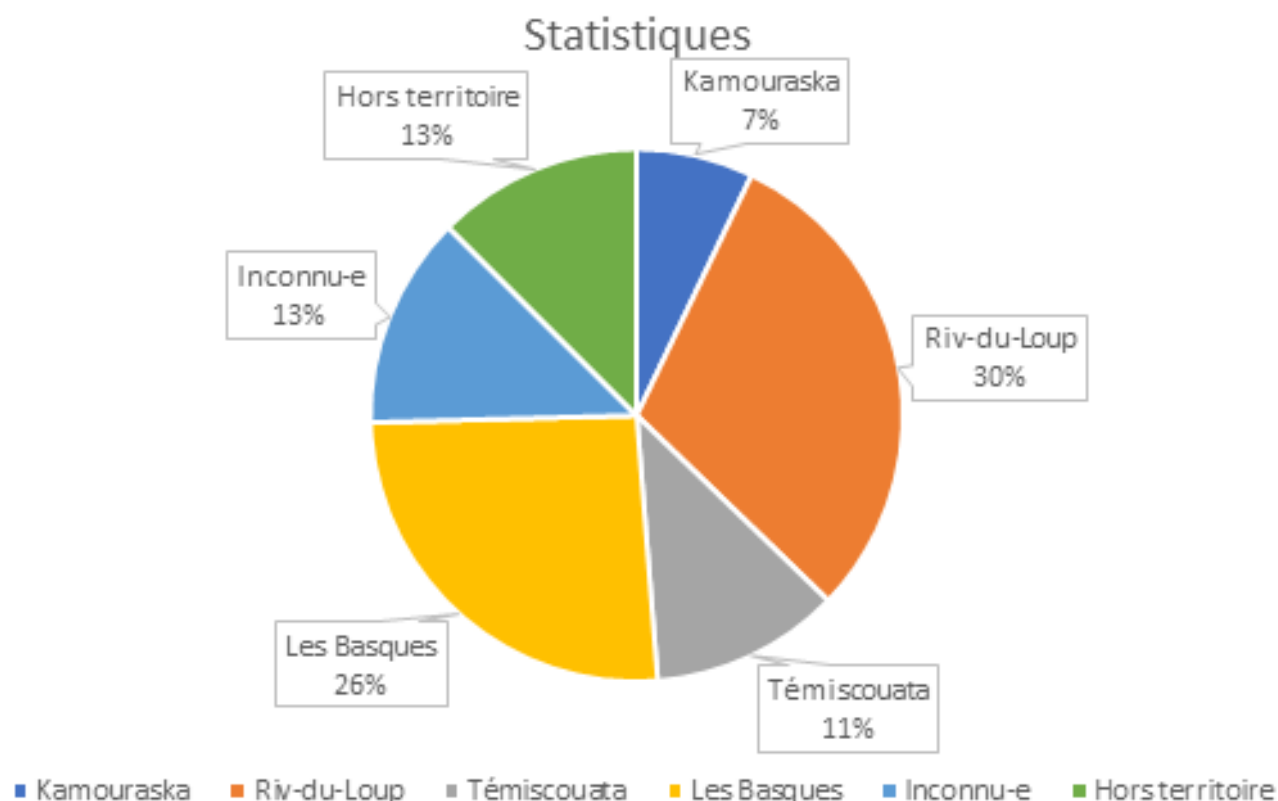
Total des heures: 128

TABLEAU STATISTIQUES – VOLET INTERVENTION – POSTVENTION – SOUTIEN AUX PARTENAIRES

TYPES D'INTERVENTION	Nbre pers.	Nbre d'appels Interv.	Nbre suivis en présence	Nbre interv. postvention	Actions Parten.	Heures
SOUTIEN INDIVIDUEL						466
• Pers. suicidaires	152	772				
• Proches	78	106				
• Autres suivis indiv.	46		170			
POSTVENTION						11
• Milieux de travail	15			2		
• Pers. endeuillées	75		146			
SOUTIEN PARTENAIRES		365				55
					486	73
GRAND TOTAL	366	1 243	316	2	486	605

VOLET INTERVENTION (SUITE)

PROVENANCE DES DEMANDES DES NOUVEAUX CLIENTS-ES PAR MRC



RENCONTRES D'ÉQUIPE

L'équipe a remis en place ses rencontres, autant administrative que clinique.

Nombre de rencontres: 34

Nombre d'heures: 85 heures

NOUVELLE BASE DE DONNÉES

Grâce à une subvention provenant des projets spéciaux du CISSS du BSL, l'équipe s'est dotée d'une nouvelle base de données afin d'être plus efficace dans le tenue de dossiers clients-es, partenaires du milieu, en matière de formations dispensées ou reçues, etc. Celle-ci facilite la récupération des statistiques chaque année.

VOLET INTERVENTION (SUITE)

Projet "Travail de rang" - AGRO BIEN-ÊTRE

L'équipe du CPS du KRTB a travaillé fort pour que ce projet se réalise. Différentes demandes d'aide financière ont été déposées auprès iA Groupe financier, Bell Cause pour la cause, Promutuel Assurance du Lac au Fleuve, ainsi qu'au Défi Everest. Nous tenons, d'ailleurs, à les remercier pour leur apport et la confiance envers nous.

La Fédération de l'UPA du BSL avait aussi l'intention de mettre en place, de façon régionale, ce type de projet. Leur équipe a pris le leadership dans ce dossier pour développer une stratégie régionale sur la santé psychologique pour le secteur agricole et inviter les principaux acteurs à y participer. Au départ, notre organisation désirait intervenir en matière de prévention du suicide, seulement. Mais avec l'arrivée de la Fédération de l'UPA et des différents partenaires du milieu, les interventions devenaient plus élargies. Nous avons donc opté pour nous joindre à eux. Étant donné que nous avons déjà amassé une somme d'argent, il a été convenu que notre organisme défrayerait le salaire, ainsi que d'autres frais afférents à la personne embauché au KRTB. Le projet a démarré officiellement en juillet 2020, avec l'embauche de **Mme Sabrina Roy**. L'équipe travaille en étroite collaboration avec Mme Roy.

Nous avons participé à des rencontres de comité, à 10 reprises. Voici les statistiques de l'année 2020-2021:

Nombre d'interventions: 198 pour 52 clients-es (19 femmes et 33 hommes)

Les majeures en intervention se situent:

- Conflits familiaux en lien avec la sphère professionnelle **11%**
- Surcharge de travail. manque de temps **12%**
- Problématique de stress/anxiété/insomnie **10%**
- Problèmes financiers liés à l'entreprise **9%**
- Moyenne d'âge: **45 ans**

Therappx

Nous avons participé à un projet de recherche avec des étudiants-es de l'Université de Sherbrooke. Le projet était d'"Optimiser la recommandation et la distribution des outils numériques de santé pendant la pandémie de la COVID-19 de Therappx. Ce dernier se voulait d'outiller les intervenants-es en centres de prévention du suicide pour l'utilisation de la librairie d'applications destinées à la clientèle aux prises avec des difficultés au plan du stress, de l'anxiété ou de l'humeur conçue par Therappx. Toute l'équipe y a participé mais ce dernier n'a pas été concluant pour nous, dû à un manque de communication et un outil non adapté pour le milieu communautaire.

REPRÉSENTATION - ADHÉSION - PERFECTIONNEMENT

Les comités et les représentations se multiplient cherchant à desservir la clientèle au KRTB, du mieux possible. Les équipes créent, innovent et essaient de trouver les meilleurs fonctionnements afin de rendre les communications fluides, entre nous. Il serait faux de dire que la pandémie n'a eu que des points négatifs. Elle nous a permis aussi d'être moins sur la route, donc plus d'heures de présence ou en virtuel auprès de la population, de prendre le temps de revoir nos façons de faire, tout en conservant des services de qualité. Tout le monde s'est adapté aux longues heures sur les écrans.

Comités sur lesquels nous avons participé:

- Ville de RDL
- Comité de mobilisation (KRTB)
- Regroupement des centres de prévention du suicide du Québec (RCPSQ)
- CISSS BSL (Kamouraska, RDL, Témiscouata et Les Basques)
- Maillon Témiscouata
- Tricoté serré (Basques)
- Carrefour sécurité violence conjugale (CSVV)
- Un Toit pour nous
- CEGEP de RDL
- Communauté de pratiques

- **Nombre de rencontres: 49** (via ZOOM et certaines en présence)

- **Nombre de personnes rejointes: 577**

Représentations réalisés dans différents secteurs:

- Tables (Concert'ACTION vers l'autonomie, Concertation des organismes communautaires du Kamouraska-TCOCK, des Aînés du BSL-TCABSL, des Aînés du Kamouraska)
- Solidarité rurale du Kamouraska
- Médias (radio - télé)
- COSMOSS Kamouraska, RDL, Témiscouata
- CISSS BSL (CLSC Kamouraska, RDL, Témiscouata et Les Basques)
- Clinique STEPP
- RCPSQ
- Association québécoise en prévention du suicide (AQPS)
- Centraide BSL
- UQAR et Université de Sherbrooke
- Défis Everest (Témiscouata et RDL)
- Députés provinciaux et fédéraux
- Distribution Racoon-Canada

Nombre de représentations: 59 (Téléphoniques ou en présence)

Nombre de personnes rejointes: 1 573

REPRÉSENTATION - ADHÉSION - PERFECTIONNEMENT (SUITE)

Adhésions (membership) aux différents regroupements provinciaux, régionaux et locaux:

- Regroupement des centres de prévention du suicide du Québec (RCPSQ)
- Association québécoise en prévention du suicide (AQPS)
- Association canadienne en prévention du suicide (ACPS)
- Corporation de développement communautaire des Grandes Marées (CDC)
- Corporation de développement communautaire du Kamouraska (CDC)
- Table de concertation des aînés du Bas-Saint-Laurent (TCABSL)
- RESO (application de ressources à utiliser pour les jeunes et les adultes, en cas de besoin)

Perfectionnement de l'équipe et du conseil d'administration:

- Rencontres annuelles des formateurs accrédités pour la formation "Intervenir auprès de la personne suicidaire à l'aide des bonnes pratiques" (2)
- Formation Intervenir auprès de la personne suicidaire à l'aide des bonnes pratiques" (1)
- Formation "Approche orientée vers les solutions" de base (1) et avancée (2)
- Conférence - ateliers CONNEXION jeunesse (2)
- Formation pour formateur "Agir en Sentinelle" (1)
- Formation de formateur "Intervenir auprès de la personne suicidaire à l'aide des bonnes pratiques" (1)
- Formation "Deuils et traumatismes: favoriser la croissance post-traumatique (1)
- Formation pour l'utilisation de la plateforme ZOOM (2)
- Formation pour l'utilisation de la plateforme Facebook (1)
- Formation "Gestion du risque suicidaire et de la destructivité chez les troubles de personnalité" (2)
- Formation "Le stress et l'anxiété en contexte de pandémie" (1)
- Atelier "Comment solliciter les bailleurs de fonds en contexte de pandémie?" (1)
- Formation "Pas à pas" (1)
- Rôles et responsabilités pour un conseil d'administration (1)

MERCI À NOS PARTENAIRES FINANCIERS

Comme vous pouvez le constater, l'équipe n'a pas chômé en 2020-2021. Toutes ces réalisations se sont concrétisées, oui par l'équipe en place ainsi que le conseil d'administration et les bénévoles, mais aussi grâce aux partenaires financiers. La COVID-19 a apporté son lot de soucis mais nous a permis d'obtenir des fonds d'urgence pour nous aider à mieux desservir la population. Vous êtes nombreux-ses à avoir cru en nous et nous tenons à vous remercier sincèrement.

UN GROS MERCI À:

- **CISSS du BSL** dans le cadre du Programme de soutien aux organismes communautaires (PSOC), d'ententes spécifiques pour Agir en Sentinelle et Intervenir auprès de la personne suicidaire à l'aide des bonnes pratiques, pour les projets spéciaux et des fonds d'urgence COVID;
- **Bell Cause pour la cause, iA Groupe financier, Promutuel Assurance du Lac au Fleuve, Défi Éverest** pour le projet Agro Bien-Être;
- **Centraide du Bas-Saint-Laurent** pour le projet Agro Bien-Être mais aussi pour un fonds d'urgence COVID;
- **Députés provinciaux** (Soutien à l'action bénévole - SAB, fonds d'urgence COVID);
- **Députés fédéraux**;
- **Fondation Bon départ** (par l'entremise de Canadian Tire de Riv-du-Loup);
- **Distribution Racoon Canada**;
- **Défis Éverest** Témiscouata et Riv-du-Loup.

Tout tenons aussi à remercier les personnes et entreprises qui nous ont soutenues, soit par leur don ou leur bénévolat. Tous ces gestes démontrent la reconnaissance que vous avez envers l'équipe du CPS du KRTB et son offre de services.

PRIORITÉS 2021-2022

Beaucoup de travail a été produit et il en reste encore! Avec l'arrivée de la nouvelle directrice Mme Julie Jalbert, qui rentre en fonction au début avril 2021, il se poursuit.

L'équipe et les membres du conseil d'administration n'ont pas baissé leurs manches et tiennent à vous présenter **les priorités de la prochaine année.**

- 1- Prévoir le déménagement de l'organisme dans des locaux plus vastes, avec bureaux individuels;
- 2- Déployer les protocoles de postvention dans les milieux scolaires et dans les entreprises au KRTB;
- 3- Déployer Agir en Sentinelle dans les milieux scolaires et dans les entreprises.

Bien entendu, le plan d'action est plus exhaustif et déjà activé.

MOT DE LA FIN

Avec l'équipe de Trajectoires Hommes du KRTB, nous avons rédigé un communiqué portant sur la légende "Les deux loups", qui a été diffusé dans les MRC du KRTB dans le but de favoriser un message d'espoir. Nous désirons vous laisser sur une note!

La légendes des deux loups!

Un soir, un vieil indien Cherokee raconte à son petit-fils l'histoire de la bataille intérieure qui existe chez les gens et lui dit:

"Mon fils, il y a une bataille entre deux loups à l'intérieur de nous tous.

L'un est le Mal: C'est la colère, l'envie, la jalousie, la tristesse, le regret, l'avidité, l'arrogance, la honte, le rejet, l'infériorité, le mensonge, la fierté, la supériorité et l'égo.

L'autre est le Bien: C'est la joie, la paix, l'amour, l'espoir, la sérénité, l'humilité, la gentillesse, la bienveillance, l'empathie, la générosité, la vérité, la compassion et la foi."

Le petit-fils songea à cette histoire pendant un instant et demanda à son grand-père: "Lequel des deux loups gagne"?

Le vieux Cherokee répondit simplement: "Celui que tu nourris."

Bonne réflexion et nous souhaitons que vous nourrirez votre loup blanc!

