

# 2021-2022

# **RAPPORT ANNUEL**



# SOMMAIRE

Mot de la présidente

Mot de la directrice générale

En quelques mots

Conseil d'administration

Équipe de travail

Vie associative et démocratique

Volet prévention

Volet intervention

Volet postvention

Représentation/partenaires/perfectionnement

Support financier

Priorités 2022-2023

Acronymes

# MOT DE LA PRÉSIDENTE

Tout d'abord, j'aimerais vous remercier d'être présents et de soutenir la mission du Centre Prévention Suicide du KRTB. Ensemble, nous pouvons faire une différence afin d'aider le plus grand nombre de personnes à passer au travers des périodes plus difficiles de leurs vies.

C'est avec beaucoup d'enthousiasme que j'ai pris la relève de Geneviève Garant l'an dernier à titre de présidente du CPS du KRTB. J'aimerais remercier celle-ci pour l'implication soutenue au cours des 6 années de son implication bénévole.

Le CPS du KRTB est actuellement dans une excellente position et c'est grâce au travail et au dévouement des employés. Je tiens à souligner l'engagement de chacun d'eux et à leur témoigner notre reconnaissance et notre appréciation de leur travail au quotidien. Julie, David, Véronique et Chantale, vous faites un travail remarquable et vous faites la différence dans notre communauté. Je souligne aussi le travail d'Émilie qui nous a quitté dans les derniers mois afin d'évoluer vers d'autres projets.

Le CPS du KRTB a fait peau neuve dans la dernière année et est déménagé sur la rue Fraser à Rivière-du-Loup. Nos nouveaux locaux offrent maintenant une superficie de travail qui correspond davantage à nos besoins, notamment en offrant aux employés des bureaux de travail individuels, mais aussi en nous permettant d'offrir la formation Intervenir auprès de la personne suicidaire à l'aide de bonnes pratiques directement dans nos locaux. J'en profite pour féliciter Véronique qui a officiellement reçu et avec brio l'accréditation de formatrice.

Le conseil d'administration et l'équipe de travail continuent le développement et nous avons de beaux projets actuellement. Nous avons très hâte de vous présenter notre bilan des derniers mois et de vous en dire davantage sur ces beaux projets.

Bonne lecture!

Vicki Levesque, présidente du conseil d'administration du CPS du KRTB

# MESSAGE DE LA DIRECTION



Cette année n'aura pas été de tout repos pour l'équipe et les administrateurs. Malgré le COVID toujours présent dans nos vies, l'équipe a dû une fois de plus se réinventer, redoubler d'efforts et repousser ses limites afin de permettre au CPS d'atteindre ses objectifs. Nous avons eu la chance, pendant quelques mois, d'avoir Émily Michaud Bérubé dans notre équipe pour nous donner un peu de répit. Le CPS s'est relocalisé dans de nouveaux espaces qui nous permettent en outre d'avoir notre espace de bureau et une belle salle de formation. La journée mondiale et la SPS nous ont une fois de plus permis d'exploiter nos talents de créateurs en innovant tout en respectant les consignes en vigueur. Nous avons réalisé de belles activités (boîte de réconfort, pot de douceur, distribution de café dans les organismes, etc.). Nous comptons maintenant dans notre équipe une nouvelle formatrice pour la formation Sentinelle et «Intervenir auprès de la personne suicidaire à l'aide de Bonnes Pratiques». Véronique a relevé le défi avec brio et nous pouvons être fiers de la prouesse qu'elle a accomplie. Cet exploit n'aurait pas eu lieu sans notre collègue David qui a assuré plus souvent qu'à son tour la garde pour répondre aux besoins des gens. C'est grâce à une belle équipe comme celle du CPS que nous pouvons dire missions accomplies 2021-2022. Nous sommes prêts pour 2022-2023.

***La réussite  
appartient à  
tout le monde,  
c'est au travail  
d'équipe qu'en  
revient le  
mérite.***



# EN QUELQUES MOTS






## Notre fondation

Le CPS du KRTB a été fondé en 1986 et est un organisme à but non lucratif oeuvrant en prévention du suicide sur tout le territoire du KRTB, territoire qui représente plus ou moins 90 000 habitants.

## Notre mission

Répondre aux besoins de la population du KRTB concernant la problématique du suicide, le tout en intervenant prioritairement auprès des personnes suicidaires et de leurs proches, des gens endeuillés par suicide, des intervenants et des personnes à risque suicidaire.

## **Objectifs**

-  Prévenir le suicide sur le territoire du KRTB
-  Informer et sensibiliser la population à la problématique du suicide
-  Permettre à la personne en mal de vivre d'exprimer sa souffrance
-  Aider la personne qui en a besoin à identifier les ressources d'aides disponibles dans son entourage
-  Former des personnes aptes à intervenir avec une clientèle suicidaire

# CONSEIL D'ADMINISTRATION

NOM	Rôle
Vicki Lévesque	Présidente
Manon St-Pierre	Vice-présidente
Paule Langlois	Secrétaire
Ariane Briand	Trésorière
Marc-Antoine Létourneau	Administrateur
Réjean Boucher	Administrateur
Johanne Lizotte	Administratrice

# ÉQUIPE DE TRAVAIL

## Direction générale et responsable clinique

Julie Jalbert

## Intervenant

David Rouleau

## Intervenante

Véronique Morin

## Technicienne comptable

Chantal Picard



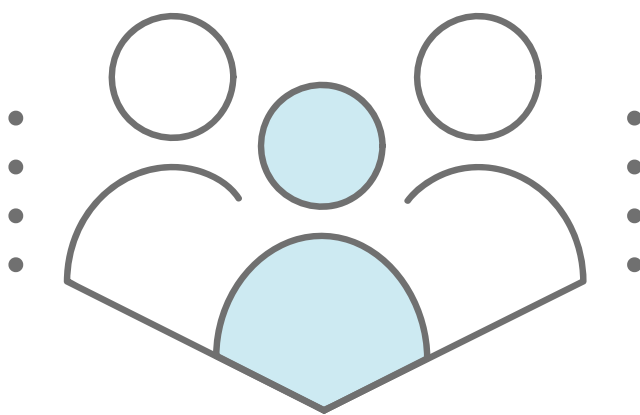
# VIE ASSOCIATIVE ET DÉMOCRATIQUE

9

**Rencontre du C.A.**

48

**Membres**





# PRÉVENTION

8

Formations «Intervenir auprès de la personne suicidaire à l'aide de Bonnes Pratiques» qui représentent 102 intervenants

98

Intervenants ont participé à la mise à niveau

4

Sensibilisations qui ont rejoint 321 personnes

# SENTINELLE

14

Formations et 127 nouvelles sentinelles

7

Références

1696

Sentinelles au KRTB

4

Bulletins Sentinelles en action

# IMPLICATION CITOYENNE

## Journée mondiale

Le 10 septembre près de 50 personnes se sont jointes à notre souper hot-dog et à notre activité «jeu d'évasion».

## Semaine nationale en prévention du suicide

Une distribution de «pot de douceur» a été faite à tous les endeuillés du KRTB. Nous avons invité la population à se créer une boîte de réconfort pour les moments difficiles et à nous les partager sur Facebook. Avec la collaboration du restaurant Mc Donald 's de Rivière-du-Loup, nous avons distribué des cafés aux organismes de milieux de vies.

***Nous tenons à remercier personnellement toute  
les personnes qui ont amassé des fonds pour le  
CPS. Merci pour votre soutien continu envers nos  
efforts.***

# **MERCI**

**Distribution Racoon Canada (monsieur Marc-Antoine  
Guy-Rioux)**

**La pièce-Jeux d'évasion (madame Rosemarie Boulet)  
ainsi que madame Claudia Marquis**

**Maxi, Rivière-du-Loup**

**AYAYA Challenge (monsieur Cédrick D'Astous)**

**La Fabrique Rustique (madame Delphine Perreault)**

**Ville de Rivière-du-Loup**





# INTERVENTION

**114**

Nouveaux clients

**1167**

Interventions qui représentent 396 heures

**249**

Soutiens individuels réalisés en 258 heures

**334**

Supports fait auprès de nos partenaires

# POSTVENTION

171

Rencontres suite au décès d'un proche

158

Soutiens de deuils qui représentent 115 heures

1

Groupe d'endeuillés

# En résumé

**2079**

Interventions

**222**

Personnes aidées/supportées

**777**

Heures

**6**

Interventions par jour



# REPRÉSENTATIONS/ PARTENAIRES

## 26 comités

Projet aire ouverte, projet éclaireurs KRTB, maillon Basques, maillon Témis, comité stratégique ministérielle (RCPSQ), concertation pour les aînés du Kamouraska, MADA, UPA BSL, ACFA, Un toit pour nous.

## 21 représentations

CDC des grandes-marées, CDC Kamouraska, RCPSQ, AQPS, COSMOSS KRTB, Centraide, CISSS BSL, COC.

## Membership



RCPSQ



AQPS



CDC grandes-marées



CDC Kamouraska



TCABSL





# PARTENAIRES FINANCIERS

CISSS du BSL (PSOC) et ententes de service  
Défi Evesrest Rivière-du-Loup et Kamouraska  
Centraide Bas-Saint-Laurent  
Député Denis Tardif  
Fondation TELUS

*Sans oublier toutes les personnes et entreprises qui ont fait un don parce qu'ils croient en notre travail, parce qu'ils ont reçu nos services, ont amassé des sous pour leur anniversaire ou encore parce qu'ils ont perdu un être cher par suicide.*



# Priorités 2022-2023

**Déployer le protocole de postvention**

**Réaliser une activité de ressourcement pour les administrateurs et les employés du CPS**

**Créer un matériel pour les jeunes endeuillés**  
(12 ans et moins)



# ACRONYMES

**AQPS** : Association québécoise de prévention du suicide

**BSL** : Bas-Saint-Laurent

**CDC des Grandes Marées** : Corporation de développement communautaire des Grandes Marées

**CDCK** : Corporation de développement communautaire du Kamouraska

**CISSS du BSL** : Centre intégré de santé et de services sociaux du Bas-Saint-Laurent

**COC** : Collectif des organismes communautaires de la MRC de Rivière-du-Loup

**COSMOSS**: Communauté ouverte et solidaire pour un monde outillé, scolarisé et en santé

**CPS du KRTB** : Centre prévention suicide du KRTB

**KRTB**: Kamouraska/Rivière-du-Loup/Témiscouata/Les Basques

**PSOC**: Programme de soutien aux organismes communautaires

**RCPSQ** : Regroupement des centres de prévention du suicide du Québec

**SPS** : Semaine de prévention du suicide

**STOC** : Solidarité témiscouataine des organismes communautaires

**TCABSL** : Table de concertation des aînés du Bas-Saint-Laurent

**UPA** : Union des producteurs agricoles